



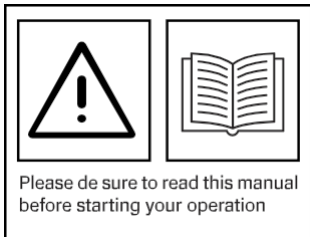
SCAE 50

SCA 40

SCA 35



ÚTMUTATÓ
MANUÁL
BETONVÁGÓ



01

ADATLAP

09

RAJKÉSZLET

02

A GÉP VEZÉRLÉSÉHEZ SZÜKSÉGES INFORMÁCIÓK

03

BIZTONSÁG ÉS BALESETMEGELŐZÉS

04

KARBANTARTÁS

05

BIZTONSÁGI UTASÍTÁSOK

06

TOVÁBBI HASZNÁLATI FOGALMAK

07

LEHETSÉGES HIBÁK

08

A FELSOROLT PÓTALKATRÉSZEK



Köszönjük, hogy megvásárolta ezt a gépet a gyártó legmagasabb minőségével.

OLVASSA EL FIGYELMESEN EZT A KÉZIKÖNYVET, ÉS TARTSA BE A HASZNÁLATI ÉS BIZTONSÁGI UTASÍTÁSOKAT. HASZNÁLAT ELŐTT, ALATT ÉS UTÁN, HOGY MEGŐRIZZE A GÉPET MEGFELELŐ HASZNÁLATI KÖRÜLMÉNYEK KÖZÖTT, ÉS VÉDJE AZ ÖN BIZTONSÁGÁT.

Ezt a gépet a vonatkozó uniós irányelvek követelményeinek megfelelően gyártották, és az EK-megfelelőségi nyilatkozattal látják el.

Minden karbantartási vagy javítási munkát csak eredeti alkatrészekkel szabad elvégezni.

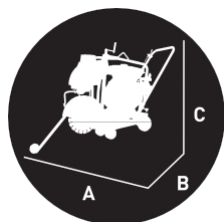
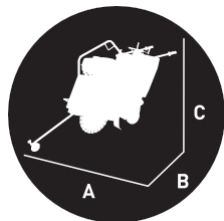
A felhasználó minden jogát elveszíti, ha nem az eredeti alkatrészeket használja.

Ezt a kézikönyvet a gép élettartama alatt meg kell őrizni a későbbi hivatkozásokhoz.

A modellre vagy jellemzőkre való minden hivatkozásban 10%-os eltérés létezhet, ezt a különbséget mindig figyelembe kell venni minden elemzés vagy felhasználás során.

01

ADATLAP



MODELL	50	40	35
LEMEZMÉRET (MM)	350-500	350-500	300-350
VÁGÁSI MÉLYSÉG (MM)	170	185	110
TÁRCESARÖGZÍTÉS ÁTMÉRŐJE (MM)	100	100	100
MANUÁLIS MÉLYSÉGÁLLÍTÁS	Y	Y	Y
VÍZTARTÁLY (L)	32	30	12
A GÉP MAXIMÁLIS FORDULATSZÁMA (RPM)	3250	-	-

MÉRETEK (mm)			
HOSSZÚ (A)	1100 mm	925 mm	850 mm
BREITE (B)	570 mm	555 mm	500 mm
MAGASSÁG (C)	1120 mm	1060 mm	760 mm
SÚLY (KG)	137	140	83
A GÉP MAXIMÁLIS SÚLYA (KG)	181,5	184,5	127,5

MOTOROK	HONDA		ROBIN		KOHLER		SIRL
MODELL	GX 390	GX 270	EX 40	EX 27	KD15 440	KD15 225	KM 170F
ELMOZDULÁS (CM ³)	389	270	404	265	441	224	211
TELJESÍTMÉNY (KW)	11,7 LE (8,7 Kw)	8,4 LE (6,3 Kw)	14,0 LE (10,5 Kw)	9,0 LE (6,6 Kw)	10.1 Hp (7,4 Kw)	4,5 LE (3,3 Kw)	4.2 Hp (3,1 Kw)
PÖRGETÉS (RPM)	2100		2100		2100		2100
ÜZEMANYAG	PETROL				DIESEL		
SÚLY (KG)	31,5	25	33	21	45	28	27
KENŐANYAG	SAE 10W30				SAE 15W40		

INDÍTÓMOTORRAL FELSZERELT GÉP

FELHASZNÁLÁSI IRÁNYOK

Az indítómotort egy, az ütközőhöz csatlakoztatott pozitív kábel táplálja, amely akkor aktiválódik, amikor a vezető elfordítja a kulcsot, és addig működik, amíg a kulcsot el nem húzza.

Futás közben a mágnesszelep (auto- matikus) a kulcsból származó pozitív, a pis-tonra és a villára húzó, ami viszont a bendixet (szabad kerék) csúsztatja, amely a kék által indukált ütközőbe (fogazott kerék és a kerékkeverő a belsőgésű motoron) csúsztatja, mágneses mezőt és így forgómozgást hozva létre.

A csapágyak fontos precisionális alkatrészek, amelyek a tekercshez közel tartják az indukciót, amelyek közel vannak, de nem érnek össze, hogy biztosítsák a gép meghajtásához szükséges nyomtatékat.

ÓVATOSSÁG AZ INDÍTÓMOTORRAL

Az indítómotor sok energiát használ, és úgy tervezték, hogy rövid ideig működjön, ezért minden egyes indítási kísérletnél csak 10 másodpercre szabad bekapcsolni, és minden egyes kísérlet között 30 másodperc szünetet kell tartani. Ha 3 próbálkozás után sem indul a motor, akkor menjen el a műhelybe.

Ezek az intézkedések hosszú élettartamot biztosítanak bármely típusú

01

ADATLAP

indítómotornak,
amely, ha nem tartjuk be őket,
gyorsan elhasználódik.

KENŐANYAGOK

Motorolaj: Általános zsiradék: 0,5-0,7 l

Tisztítsa meg a gépet a karbantartó kenés megkezdése előtt.

A karbantartás előtt győződjön meg róla, hogy a gép szilárd és biztonságos helyen van.

A kenés során győződjön meg arról, hogy a tisztítás megfelelően történik. A balesetveszély elkerülése érdekében használja a munkához megfelelő szerszámokat, és tartsa azokat tisztán.

A motorolajból való kivezetés könnyebb, ha az olaj meleg, NEM FORRÓ.

Az esetlegesen a padlóra vagy a gépre hullott olajat azonnal el kell tisztítani.

Csak új olajtartályokat és csak TELJESEN ÚJ olajtartályokat használjon.

olajok, a megfelelő graduation.

A vizeket / folyadékokat / olajokat / szűrőket biztonságosan kell ártalmatlanítani.

Kormánykerék - Engedje a machinát mozogni;

Kar - A vágás mélységének szabályozása **Pedál** - A kerék vontatásának aktiválása

Kapcsolja be vagy ki a gépet - olvassa el a motor kézikönyvét.



HASZNÁLATI UTASÍTÁS

A gépet kezelő, összeszerelő, használó, ellenőrző, szervizelő és javító személyeknek el kell olvasniuk és meg kell érteniük a jelen kézikönyvben leírtakat.

A tömörítőlemez egy olyan gép, amely tömöríti a talajt és kisimítja a felületeket. Ezt a gépet csak árkok tömörítésére szabad használni, földmunkák, útkarbantartás, tereprendezés, térkő burkolat és a házakhoz vezető útburkolat.

A rezgésnek való kitettség lehet arányos az üzemeltető súlya.

A VEVŐ FELELŐSSÉGE

A vevőnek gondoskodnia kell arról, hogy a gépet csak képzett személyzet használja.

TÁROLÁS

Amikor a gépet nem használják, tisztán kell hagyni, és gyermekektől elzárva, zárt helyen kell tárolni.

HASZNÁLATI TERÜLET
A GÉPEKET SOHA NEM
SZABAD ROBBANÁSVESZÉLYES
KÖRNYEZETBEN HASZNÁLNI.

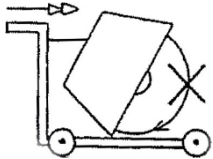
03



BIZTONSÁG

BALESETMEGELŐZÉS

10



NE MOZDÍTSA EL A GÉPET,
AMÍG AZ TELJESEN KI NEM
CSATLAKOZIK.
A GÉPNEK A VÁGÁSI
TERÜLETEN KÍVÜLI MINDEN
ELMOZDULÁSÁT ÚGY KELL
VÉGREHAJTANI, HOGY
A SZERSZÁM NEM FOROG.

HASZNÁLATI TERÜLET

A GÉPEKET SOHA NEM SZABAD ROBBANÁSVESZÉLYES KÖRNYEZETBEN HASZNÁLNI.

SOHA ne engedje, hogy képzetlen személyzet kezelje vagy szervizelje a berendezést.

NE működtesse a gépet a munkahelyen kívül, mert veszélyes lehet.

NE erőltesse a gépet. Használja helyesen és csak arra, amire tervezték.

Mindig az **EVEN SUR- FACES** mentén dolgozzunk. Kerülje az olyan tárgyakat, amelyek zavarhatják az elvégzendő műveletet; a kezelő sérülését és a gép károsodását okozhatják.

NE használjon a készülékhez a gyártó által ajánlott tartozékokon kívül más tartozékokat. Ez károsíthatja a berendezést vagy sérülést okozhat a kezelőnek.

Technikai kérdések esetén olvassa el a tulajdonosi **kézikönyvet**, vagy további információért a berendezéssel kapcsolatban.



KARBANTARTÁS ÉS JAVÍTÁS

A gép karbantartását és javítását csak erre felhatalmazott szakemberek végezhetik, és csak az EK-logó feltételei szerint (ahol alkalmazható). A gépek műszaki specifikációit nem szabad megváltoztatni.

MINDEN KARBANTARTÁST ÉS JAVÍTÁST SZAKKÉPZETT SZEMÉLYETNEK KELL ELVÉGEZNIÉ.

HELYETTESÍTÉS PÓTALKATRÉSZEK

Vegye fel a kapcsolatot a kereskedővel, és adja meg a szükséges alkatrészt a gép típusszámának megfelelően, a képen látható alkatrész számának (lásd az alkatrészjegyzéket és a képet) megjelölésével és a mennyiséggel.

NE HASZNÁLJON olyan tartozékokat a berendezéshez, amelyeket a gyártó nem ajánlott. Ez károsíthatja a berendezést vagy sérülést okozhat a kezelőnek.

A karbantartási és javítási munkálatok előtt kapcsolja ki a gépet és válassza le az áramforrásról. A karbantartási művelet végén ellenőrizze, hogy az alkatrészek és a védők megfelelően vannak-e felszerelve.



MACHINE BELSŐGÉSŰ MOTOROKKAL

E GÉPEK HASZNÁLATAKOR EL
KELL OLVASNI A GYÁRTÓ
UTASÍTÁSAIT.

Rendszeresen ellenőrizze az olajsztintet a motort a gépről leválasztva, a motor kézikönyvében található utasításoknak megfelelően.

Az olajat először 20 óra elteltével, majd ezt követően 40 óránként kell kicserélni a műszaki leírásban megadott kenőanyagokkal, a gyártó utasításainak megfelelően.

A MOTOR ALKATRÉSZEI
RENDKÍVÜLI HŐT
TERMELHETNEK. AZ ÉGÉSI
SÉRÜLÉSEK ELKERÜLÉSE
ÉRDEKÉBEN NE ÉRINTSE MEG
EZEKET A TERÜLETEKET A
MOTOR MŰKÖDÉSE KÖZBEN
VAGY KÖZVETLENÜL A GÉP
MŰKÖDTETÉSE UTÁN. SOHA NE
MŰKÖDTESSE A MOTORT
FOJTÓSZELEP NÉLKÜL.



BELSŐ ÉGÉSŰ MOTOROK BENZIN ÉS GÁZOLAJ

GONDOSkodjon arról, hogy a benzint csak jóváhagyott tárolótartályban tárolják.

NE tankolja fel a motort, amíg az üzemel vagy forró.

NE tankolja a motort szikrák, nyílt lángok vagy dohányzó emberek közelében.

NE töltsé az üzemanyagtartályt a szint fölé, és tankoláskor kerülje a gázolaj kifolyását.

Ellenőrizze, hogy az üzemanyagkupakot a feltöltés után jól meghúzták-e.

NE dohányozzon vagy gyújtson tüzet a gép feltöltése közben.

NE HASZNÁLJA AZ ILYEN MOTOROKKAL FELSZERELT GÉPEKET ZÁRT VAGY FÖLD ALATTI HELYSÉGEKBEN MEGFELELŐ SZELLŐZÉS NÉLKÜL.

A KARBANTARTÁS ELŐTT ÁLLÍTSA LE A MOTORT, ÉS HAGYJA KIHŰLNI. AZ ILYEN F E L Ű L E T E K K E L VALÓ ÉRINTKEZÉS ÉGÉSI SÉRÜLÉSEKET OKOZHAT.

GARANCIA

A garancia a gyártási hibákra érvényes, kivéve az alkatrészek kopását.

A garancia nem érvényes a nem megfelelő használatból vagy a jelen kézikönyvben megadott utasítások be nem tartásából eredő meghibásodásokra.

A tervezési előírások módosítása nem megengedett.

CSAK A GYÁRTÓ JOGOSULT A GÉP GARANCIÁLIS JAVÍTÁSÁRA.

**A GYÁRTÓ HÁBORÚ-
RANTY NEM VONATKOZIK
KIVÁLÓ RÉSZEK.
EG. SZIJAK, KAPCSOLÓK,
CSAPÁGYAK, ÁLLVÁNYOK ÉS
MÁSOK.**

**A VEVŐ ÉS AZ ELADÁSI HELY,
ILLETVE A VEVŐ ÉS A
SZERVIZKÖZPONT KÖZÖTTI
SZÁLLÍTÁS KÖLTSÉGEI NEM
TARTOZNAK A GYÁRTÓI
GARANCIA KÖRÉBE.**

MOTORKARBANTARTÁS

1. Ellenőrizze és tisztítsa meg a légszűrőt.
2. Ellenőrizze és tisztítsa meg a gyertyát: Tisztítsa meg a felgyülemlett hulladékokat, és állítsa a nyílást a megfelelő mértékre (0,6-0,8).
3. Ellenőrizze a gépolajat.

KENŐANYAG

Naponta ellenőrizze az olajsztintet, a kábeleket, a tömlőket (ír, üzemanyag, víz) és a gép kenését.

Azonnal javítson meg vagy cseréljen ki minden kopott vagy sérült alkatrészt.

Ellenőrizze a szíjfeszítést, és ne terhelje túl.

Győződjön meg arról, hogy a gépen egyforma számú szij van.

Ellenőrizze a tárcsa tengelyét, győződjön meg róla, hogy a tengely és a kábelek nem kopottak, sérültek vagy hajlottak.

A tárcsa tengelytartóknak nagyon stabilnak kell lenniük, nem mozoghatnak fentről lefelé vagy oldalról lefelé.

Naponta kenje meg a tárcsa tengelytartókat.

A tárcsa alátéteknek tisztának, repedés- és horpadásoktól mentesnek, megfelelő átmérőjűnek és teljesen kereknek kell lenniük.

Az iránytű nem lehet túlzottan kopott vagy elgörbült, és kalibrálnak kell lennie.

Minden védőburkolatnak a helyén és biztonságban kell lennie.

Mindennek feszesnek és biztonságosnak kell lennie.

A levegő- és üzemanyagszűrőknek (hidraulikus vagy motor) tisztának kell lenniük.

Tegyen tiszta vizet a vízszivattyúba, és minden este kenje be a motoros szerelvényt.



Ez meghosszabbítja mind a vízpumpa, mind a tárcsa élettartamát.

BELT

A szíjnak mindig megfelelő feszességűnek kell lennie.

ELEKTROMOS MOTOR ESETÉN SOHA NE DOLGOZZON NYITOTT MOTORHAZZÁL.

A beállítás a motortartó újbóli elhelyezésével történik.

NE működtesse a gépet

az öv védelme nélkül...

Ennek hiánya miatt a protective elem súrlós sérüléseket és károkat okozhat.

A legjobb feszítés az ékszij esetében a legalacsonyabb. Az, amelynél a szíjak nem csúsznak, amikor a gép maximálisan dolgozik.

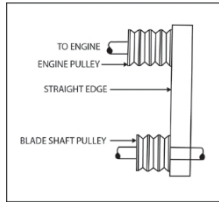
Indítsa el a feszítést, amíg a szíjak a sínhez nem rögzülnek. Hagyja az övet körülbelül 5 percig dolgozni, hogy az övek jól "üljenek". Ha az övek csúsznak, húzza meg őket, amíg meg nem szűnnek csúszni. Néhány új szíjnak több feszítésre van szüksége a "beültetés" után.

Ne feledje, hogy a túl nagy feszítés csökkenti a szíj élettartamát.

A használat első napján gyakran ellenőrizze az ékszij feszességét. A szükséges beállítások elvégzése érdekében mindig ellenőrizze rendszeresen a szíjfeszítést.

A pulzus-ley elferdülésének leggyakoribb okai a következők:

- A motorszárak és a tárcsa nem párhuzamosak.
- A szíjtárcsák nincsenek megfelelően rögzítve a rudakon;



Ellenőrizze az igazítást. Használjon acél élt. Lásd az ábrát.

Igazítsa az él sima részét a két csigakerék külső oldala mentén, ahogy az ábrán látható. Minden szíjraosa hornyának alján van egy kulcskészet (2).

A helytelen igazodás abban nyilvánul meg, hogy a pulzus és a jobb szél között új jelenik meg. Győződjön meg róla, hogy a csigakerék és a fűrész alja között mindkét oldalon nincs akadály.

DIAMOND DISC

1. Használja a megfelelő gyémántkorongokat.
2. Használat előtt MINDIG Vizsgálja meg a pengéket. Jó állapotban kell lenniük.
3. Használat előtt vizsgálja meg a tárcsa peremét, hogy nincs-e rajta bármilyen hiba, nem túlháználta-e vagy piszkos-e.
4. Győződjön meg róla, hogy a penge nagyobb sebességgel rendelkezik mint a vágókés szárát.
5. Csak a penge számára előírt anyagot vágja.
6. MINDIG LEGYEN MEG A LEMEZ VÉDETT. A penge expozíciója nem haladhatja meg a 180 fokot.
7. Ügyeljen arra, hogy a gyémántkerék szállítás közben ne érintkezzen a talajjal. NE engedje, hogy a vágókorong a talajhoz érjen, vagy a talaj alá essen.
8. A motor adagolója le van tiltva, hogy nagyobb motorfordulatszámot tegyen lehetővé üritési helyzetben. Az ezt a határt meghaladó sebességek a tárcsa maximálisan megengedett sebességének túllépését okozhatják.
9. Győződjön meg róla, hogy a lemez a megfelelő irányba van felszerelve.

A lemezt ki kell cserélni, ha rossz állapotban van.

GONDOZÁS ÉS KARBANTARTÁS A LEMEZEK TELEPÍTÉSÉNÉL

1. Győződjön meg róla, hogy a gyújtógyertya ki van húzva, vagy a fűrészfűrés ki van kapcsolva a hálózatról.
2. Távolítsa el a szárvédőt, és húzza ki a penge szárának szélét.
3. Tisztítsa meg minden szennyeződést vagy maradványt, amely a géptárcsa felhelyezési felületén lehet.
4. Helyezze a tárcsát a rúdra, igazítsa a rögzítógalléron lévő csaphoz (a csap a géphez tartozik). Ha a gépen van egy forgásirányító nyíl, állítsa a nyíl pozícióját alacsony vágásra.
5. Cserélje vissza a külső szárkarimát a szárkorongra. Helyezze be a csapot a gallérba, keresztezve azt a gallér másik oldalára.
6. Húzza meg a rudat biztonságosan a tárcsa védőt a csillag alátéttel, a felni külső oldaláról, a mellékelt csavarkulccsal.
7. Csatlakoztassa újra a gyújtógyertyát, vagy (a gomb kikapcsolt állapotában) kapcsolja be a motort a kábellel.

VÁGÁSI TÍPUSOK

A vágási sebesség teljes mértékben a vágandó anyagnak megfelelő késhasználatától függ.

A Nedves vagy száraz, gyémánttárcsák vannak a különböző típusok, amelyek beton vagy aszfalt vágásához állnak rendelkezésre.

A munka megkezdése előtt végezze el a következő ellenőrzéseket:

1. Használja a különböző körülményekhez megfelelő tárcsát.
2. Győződjön meg róla, hogy a tengelyek és az élek tiszták és sértetlenek.
3. Szerelje fel a tárcsát, és

húzza meg megfelelően egy csavarkulcs segítségével.
4. Vízrel történő vágáskor ellenőrizze, hogy a vizsugarak áramlása megfelelő legyen.
5. Igazítsa a mutatót a vágókoronghoz.



TISZTÍTÁS

A GÉPET TISZTÍTÁS ELŐTT LE KELL VÁLASZTANI A HÁLÓZATRÓL.

A GÉPET MINDEN HASZNÁLAT UTÁN MEG KELL TISZTÍTANI.

Súrolja le a külső felületet kefével és vízzel. A vizet tartsa távol a motortól és az elektromos alkatrészekről.

NE üsse meg a gépet anélkül, hogy szerszámok vagy más tárgyak.

A tisztítás során **NE** tegye a kezét a mozgó alkatrészekre.

NE öntsön vizet a csapágyakra vagy a motorra.

**AZ ITT MEGADOTT
UTASÍTÁSOK HOSSZA
MEGHOSSZABBÍJJA A GÉP
ÉLETTARTAMÁT. TARTSA
TISZTELETBEN ÖKET!**

Megjegyzés: Kérdezze meg a kereskedőt vagy a gyártót, hogy tisztázza a z esetlegesen felmerülő kétségeit.

05

BIZTONSÁGI
UTASÍTÁSOK



OLVASSA EL FIGYELMESEN
EZEKET A BIZTONSÁGI
UTASÍTÁSOKAT

MIELŐTT A GÉPPEL DOLGOZNA

A keverővel való munkavégzés előtt **ELLENŐRZZE**, hogy a védőburkolatok és a pajzsok a helyükön vannak-e és megfelelően rögzítve.

NE viseljen bő ruházatot vagy ékszereket, amelyek beakadhatnak a mozgó alkatrészekbe.

HASZNÁLJON védőfelszerelést, például védősisakot, munkabakancsot, kesztyűt és hallásvédőt.

Ellenőrizze a motorolajsintet és a z üzemanyagsintet.

HASZNÁLJA a megfelelő lemezt a különböző...
ent feltételek.

Győződjön meg róla, hogy a tengelyek és a szegélyek tiszták és sértetlenek. Szerelje fel a tárcsát, és húzza meg megfelelően egy csavarkulcs segítségével.

Vízzel történő vágáskor ellenőrizze, hogy a vizsugarak áramlása megfelelő legyen.

A munka megkezdése előtt az operátornak meg kell **győződnie** arról, hogy a víztartály tele van.

Igazítsa a mutatót a vágótárcsához.

21
szelepet

Hidegindítás - nyissa ki az üzemenyagszelepet. Állítsa a motorkapcsolót "ON" állásba. Állítsa az olajbeömlő szelepet "ON" állásba. Nyissa ki a fojtószelepet. Állítsa a gázkar balra. Indítsa be a motort, az indítót addig húzva, amíg ellenállást nem észlel. Legyen óvatos az önindító visszarúgásával. Fokozatosan zárja be a fojtószelepet. A kezelőnek mindig meg kell tartania a gépet működés közben. A berendezést olyan anyagok, mint például cement vagy aszfalt feldolgozására használják. Szükség esetén használja a vészkapcsolót. Ha le kell állítani a gépet, csökkentse a sebességet, állítsa a kapcsolót "OFF" állásba és a gázbevezető szelepet "OFF" állásba.

Melegindítás - Teljesen nyissa ki a

az üzemenyagtartály alatt található. Ne nyissa ki a fojtószelepet. Húzza meg határozottan az indítókételet, amíg a motor beindul, és állítsa be a szelepet. A motort mindig teljesen nyitott szeleppel működtesse, ha teljes teljesítményen dolgozik.

A GÉPPEL VÉGZETT MUNKA SORÁN

Tartsa távol a járólépket a géptől.

A gép körül ne legyenek olyan akadályok vagy egyenetlenségek, amelyek a felhasználóknak a mozgó alkatrészekre való esését okozzák.

Mindig **győződjön meg** arról, hogy a gép kiegyenlített és stabil.

Használat előtt ismerje meg a gép kezelőszerveit.

GONDOSkodjon a motorral körülzárt terület teljes szellőzéséről, alapvetően a benzin- és dízelmotoroknál.

Legyen tisztában a veszélyzónákkal. A belső égésű

motoroknál

VIGYÁZZON a forró felületekkel, a gép kikapcsolása után zárja be a motorháztetőt.

Ne érintse meg és ne takarja le a hangtompítót a gép működése közben, vagy ha nemrég állították le.

NE TAKARJA a gépet ruhával vagy műanyaggal, amíg működik.

START CUTTING

1. Indítsa be a motort, és hagyja bemelegedni. Minden vágási munka nyitott szelepnél történik.

2. Igazítsa a pengét és a vágógépet. Ha vízzel vág, győződjön meg róla, hogy a vízszelép nyitva van.

3. Nézze meg, hogy a tárcsa lassan süllyed-e le és vág-e.

4. Vágjon olyan gyorsan, amilyen gyorsan a korong al- alacsony. Ha a penge elhagyja a vágási területet, csökkentse a vágási sebességet vagy a vágási mélységet.

5. Csak annyi oldalirányú erőt használjon a vágószárnyra, hogy a vágási vonalat kövesse.

6. Engedje le a tárcsát a kívánt mélységig a kon- krétába, a forgattyút az óramutató járásával ellentétes irányba billentve. Lassan tolja előre a fűrész. Nyomjon egy kis nyomást, ha a fűrész elkezd megállni.

MEGJEGYZÉS: mélyebb vágásoknál (102 mm vagy több) több vágást kell végezni, 38 mm-től 51 mm-ig, amíg a kívánt mélységet el nem éri.

7. Nyomja meg a fűrész t erősen a mutatót vezetőként használva. Fordítson elegendő frontális erőt ahhoz, hogy a motor újrainduljon, de ne lassuljon le. Ha a fűrész elkezd leállni, emelje fel, amíg a fordulatszám (RPM) vissza nem áll. Ha a tárcsa megáll, emelje ki a vágásból, mielőtt újraindítja. Kerülje a túlzott oldalirányú nyomást vagy csavarja a tárcsát a vágáson belül.

SZÁRÍTÓ VÁGÁS

Soha ne dolgozzon fűrészsel a védőburkolatok nélkül.

Ne lépje túl a tárcsa átmérőjéhez ajánlott sebességet.

Ne erőltesse a tárcsát az anyagba; hagyja, hogy a gép a saját sebességével vágjon.

Ne végezzen folyamatos és hosszú vágásokat. Soha ne vágjon 30 másodpercnél többet egymás után. Hagyja a lemezt kihűlni.

Ne vágjon vagy zúzzon ferde tárcsával. Ne vágjon száraz talajt nedves talaj vágására szolgáló tárcsákkal.

Ne működtesse a fűrész t olyan tárcsával, amelynek átmérője nagyobb, mint a fűrész g é p kapacitása.

**TŰZ ESETÉN**

**HA A GÉP KIGYULLADT,
KAPCSOLJAKI A PARANCST
VAGY AZ ÁRAMELLÁTÁST.**

HASZNÁLJON száraz vegyszeres
porral működő ABC tűzoltó
készüléket.

NE használjon vizet.

Ha nem tudja irányítani a tüzet,
**HÁTTÉR TÁMOGATÁS ÉS HÍVÁS A
TŰZOLTÓNAK**
Osztály.

VÉSZHELYZET

**MINDIG ISMERJE A
LEGKÖZELEBBI TŰZOLTÓ
KÉSZÜLÉK ÉS AZ
ELSŐSEGÉLYDOBOZ
HELYÉT. TUDJA MEG, HOL
VAN A LEGKÖZELEBBI
TELEFON.**

A GÉPEL VÉGZETT MUNKA UTÁN

**KAPCSOLJA KI A GÉP
TÁPELLÁTÁSÁT,
NE HÚZZA
MEG A
VEZETÉKET.**

Tisztítsa meg a gépet megfelelően, eltávolítva a tömlőben és a tükben felgyülemlett beton de- bris-t.

NE üsse meg a gépet szerszámmal vagy más tárggyal .

A tisztítás során **NE** tegye a kezét a mozgó alkatrészekre.

NE öntsön vizet a csapályakon vagy a motoron.

MINDIG tartsa zárva az üzemanyagszelepet, ha a berendezés nem működik.

A berendezést használaton kívül megfelelő helyen tárolja. A berendezést tiszta, száraz helyen és gyermekek elől **e l z á r v a** kell tárolni.

Benzinmotorok - A motor élettartamának növelése érdekében hagyja üresjáratban 2-5 percig, mielőtt leállítja. Amikor az üresjárat idő véget ér, használja a leállító kapcsolót. Zárja el az üzemanyagszelepet, a motor megfulladhat, ha a szelepet szállítás közben nyitva hagyja.

SZÁLLÍTÁS

A vágógép biztonságos mozgathatóhoz **használja** az emelőfogantyút és a megfelelő emelőberendezést.

NE használja a gémrudakat és/vagy az elejét a gép felemeléséhez.

Soha ne vontassa a fűrész a jármű mögött.

ÜGYELMEZZÜNK MEG, hogy a mutató mindkét rúdja megfelelően legyen elhelyezve, hogy a szállítás során a lehető legkisebb legyen a kitétségük.

VÉDELMEZZE a vágógép hirtelen mozdulatait. Fennáll annak a veszélye, hogy az olaj a hengerfej belsejébe gravitál, ami megnehezíti a gép indítását.

Soha ne szállítsa a vágógépet felszerelt pengével.

Rövid utak esetén **győződjön meg róla**, hogy a gép kapcsolója "ki" állásban van, és helyezze a gépet vízszintesen, hogy ne legyen üzemanyagvesztés.

Hosszabb szállítás esetén **ÜGYELMEZZE** ki az üzemanyag- és motorolaj-tartályok kiürítését.

NEM engedheti át a sus- pense díjakat.

Tegyen védőbevonatot a motorra, hogy megakadályozza a por bejutását a motorba.

KÉZI KEZELÉS

HASZNÁLJA a kereket vagy a mozgó fogantyúkat.

MOVING húzni és soha nem nyomni, hogy elkerülje a felemelkedést.

TÁROLÁS

MINDIG száraz és védett helyen

HOSSZÚ TÁVÚ TÁROLÁS

Engedje le az üzemanyagot a tartályból, az üzemanyagrendszerből és a karburátorból.

Vegye ki a gyújtógyertyát és

öntson néhány csepp motorolajat a hengerbe. Gyorsítsa fel a motort háromszor vagy négyszer, hogy az olaj minden belső alkatrészhez eljusson. Tisztítsa meg a külső felületet tisztítóolajjal átitatott ruhával. Tárolja a készüléket műanyaggal letakarva, pormentes helyen, az időjárástól védve és a közvetlen napfénytől elzárva.

AZ ÉLET VÉGE A GÉP

A gépet az életciklusa végén a DGA -Di- rektorátus és a Residues Intézet által a fém-, elektromos és kenőanyagok (olajok) gyűjtésére engedélyezett ügynökségnek kell begyűjtenie.

07

LEHETSÉGES HIBÁK

JELZÉS 1

MEGOLDÁS 1

MEGOLDÁS 1

MEGOLDÁS 1

JELZÉS 2

MEGOLDÁS 2

INDIKÁCIÓ 3

MEGOLDÁS 3

MEGOLDÁS

3

MEGOLDÁS

3

MEGOLDÁS

3

MEGOLDÁS

MEGOLDÁS

MEGOLDÁS

EGYENLŐTLEN SZEGMENSEK

TÖLTSE FEL A VÍZTARTÁLYT. ELLENŐRIZZE A VÍZSUGÁR ÁRAMLÁSÁT A LAPÁT MINDKÉT OLDALÁN.

CSERÉLJE KI A TÁMASZTÉKOKAT, KOPOTT TENGELYCSIGÁKAT VAGY ROSSZUL BEÁLLÍTOTT TENGELYEKET.

ELLENŐRIZZE A FŰRÉSZLAP FÜGGŐLEGES ÉS VÍZSZINTES BEÁLLÍTÁSÁT.

A KORONG TÚL KEMÉNY A VÁGÓANYAGHOZ KÉPEST

SZÁLAK KOPÁSA

(NEDVES VÁGÁS) ELLENŐRIZZE A VÍZRENDSZERT

ELLENŐRIZZE A KÖZPONTOT ÉS GYŐZŐDJÖN MEG ARRÓL, HOGY A TÁRCSA MINDKÉT OLDALÁN MEGFELELŐ AZ ÁRAMLÁS, ÉS NINCS ELTÖMÖDÉS.

ELLENŐRIZZE, HOGY AZ ALÁTÉTEK / ÉLEK NEM KOPOTTAK-E, ÉS HOGY A LAPÁTOK EGY VONALBAN VANNAK-E. HASZNÁLJON ELEGENDŐ VIZET A VÁGÁSHOZ.

NAGYON KEMÉNY LEMEZ AZ ANYAG VÁGÁSÁHOZ. HAGYJA, HOGY A KORONG IDŐNKÉNT LEFUSSON A VÁGÁSRÓL, HOGY LEHŰLJÖN. (SZÁRÍTOTT VÁGÁS)

HA A TÁRCSA ELHAGYJA A VÁGÁST, TISZTÍTSA MEG AZ ALÁTÉTEKET / ÉLEKET, VAGY CSERÉLJE KI ÖKET, HA NEM AZ AJÁNLOTT ÁTMÉRŐJÜEK.

HASZNÁLJA A VÁGANDÓ ANYAGNAK MEGFELELŐ TÁRCSÁT.

07

LEHETSÉGES HIBÁK

3

MEGOLDÁS **3**

MEGOLDÁS **3**MEGOLDÁS **3**MEGOLDÁS **3**MEGOLDÁS **3**JELZÉS **4**OLDAT **4**OLDAT **4**MEGOLDÁS **4**JELZÉS **5**OLDAT **5**OLDAT **5**MEGOLDÁS **5**MEGOLDÁS **5**MEGOLDÁS **5**MEGOLDÁS **5**

CSERÉLJE KI A KOPOTT HORDOZÓT. IGAZÍTSA ÚJRA A TÁRCSA SZÁRÁT, VAGY CSERÉLJE KI AZ ELHASZNÁLÓDOTT TENGELYT.

GYŐZÖDJÖN MEG ARRÓL, HOGY A FÜRÉSZLAP KOMPATIBILIS A FÜRÉSZ SEBESSÉGÉVEL.

ELLENŐRIZZE A SEBESSÉGTENGELYT, HOGY A TÁRCSA MEGFELELŐEN FOROG-E A JAVASOLT

REGRÉK SZÁMÁBAN

KEPÜLJE EL A TÁRCSA HÚZZA MEG A TÁRCSA SZÁRÁNAK CSAVARJÁT.

GYŐZÖDJÖN MEG ARRÓL, HOGY A TÁRCSA A MEGFELELŐ SEBESSÉGGEL FUT, ÉS HOGY AZ IRÁNYVÁLTÓ CSAP MEGFELELŐEN MŰKÖDIK.

HASZNÁLJON LÁGYABB LÁNCOT A FESZÜLTÉG KIKÜSZÖBÖLTÉSÉRE

KORRIGÁLJA A LEMEZ FORDULATSZÁMÁT.

ELLENŐRIZZE A VÍZÁRAMLÁST, A VÍZELOSZTÁST ÉS A RENDSZERT.

HÚZZA MEG A TÁRCSA SZÁRÁNAK CSAVARJÁT. GYŐZÖDJÖN MEG ARRÓL, HOGY AZ IRÁNYÍTÓCSAP MEGFELELŐEN MŰKÖDIK.

EGYENLŐTLEN NYOMÁS A TÁRCSACSAPRA VAGY AZ ÉLEKRE / ALÁTÉTEKRE. A FÜRÉSZT VÁGÁSHOZ MEGFELELŐEN IGAZÍTSA KI.

AZ ÉLEKNEK ÉS AZ ALÁTÉTEKNEK AZONOS ÁTMÉRŐJÜNEK ÉS AJÁNLOTT MÉRETŰNEK KELL LENNIÜK.

HASZNÁLJON LÁGYABB LÁNCOT A FESZÜLTÉG KIKÜSZÖBÖLTÉSÉRE.

07

LEHETSÉGES HIBÁK

JELZÉS **6**

MEGOLDÁS **6**

MEGOLDÁS **6**

MEGOLDÁS **6**

MEGOLDÁS **6**

INDIKÁCIÓ **7**

MEGOLDÁS **7**

MEGOLDÁS **7**

MEGOLDÁS **7**

JELZÉS **8**

MEGOLDÁS **8**

JELZÉS **9**

MEGOLDÁS **9**

TÁRCSA OSCILLÁCIÓ

ELLENŐRIZZE A SÉRÜLT CSATLAKOZÓKAT, FERDE ÉLEKET VAGY KOPOTT TENGELYEKET.

ELLENŐRIZZE AZ ALÁTÉTEK TISZTASÁGÁT, SIMA ÉS MEGFELELŐ ÁTMÉRŐJÜ.

A HELYES FORDULATSZÁM MEGHATÁROZÁSA.

A TÁRCSÁNAK MEGFELELŐ MÉRETŰ ALÁTÉTEKET HASZNÁLJON. NE HASZNÁLJON HAJLÍTOTT PENGÉT. VEGYE FEL A TÁRCSA MEGHATÁROZOTT TÁRCSA GYÁRTÓJÁVAL.

VÁLASSZA KI A VÁGANDÓ PÁRTA LEMEZÉT.

ÉLÉZZE MEG EGY PUHA ÉS CSISZOLÓANYAGGAL, HOGY A GYÉMÁNTOK LÁTHATÓVÁ VÁLJANAK.

HA A TÁRCSA ALKALMAS AZ ANYAGHOZ, ÉS NEM VÁG, ÉLESÍTSE A FENTIEK SZERINT.

A MAG ALATT VÁGOTT

CSISZOLÓMAG-CSÖKKENTÉS, GYORSABBAN, MINT A SZEGMENS. VÁGÁSKOR VIZÁRAMLÁST HASZNÁLJON.

TENGYELEN KÍVÜLI FURAT

GYÖZÖDJÖN MEG RÓLA, HOGY A TÁRCSA A TENGELY ÁTMÉRŐJÉRE VAN SZERELVE. CSAVARJA BE A TENGYELT A TENGYELKULCCSAL, HOGY BIZTOSÍTSA A TÁRCSA RÖGZÍTÉSÉT.

07

MEGOLDÁS **9**

MEGOLDÁS **9**

INDICATION **10**
MEGOLDÁS **10**

MEGOLDÁS **10**

MEGOLDÁS10

MEGOLDÁS **10**

MEGOLDÁS **10**

MEGOLDÁS **10**

TISZTÍTSA MEG A TÚKET, ÉS
GYŐZŐDJÖN MEG RÓLA,
HOGY NEM KOPOTTAK.

GYŐZŐDJÖN MEG RÓLA,
HOGY A CSAPFURAT A
VEZETŐCSAP FŐLÉ KERÜL.

KOPOTT VAGY GÖRBE LEMEZ

ÚJ TARTÓK VAGY ÚJ RUDAK
FELSZERELÉSE AZ
AJÁNLÁSNAK MEGFELELŐEN.

HANGOLJA A MOTORT A
GYÁRTÓ KÉZIKÖNYVE
SZERINT.

HA A MAG ELKOPOTT
VAGY A TENGELY
FURATA SÉRÜLT, NE
HASZNÁLJA. FORDULJON
A GYÁRTÓHOZ.

CSERÉLJE KI A KOPOTT RUDAT
VAGY A TENGELYPERSELYT.

GYŐZŐDJÖN MEG RÓLA,
HOGY A CSAP MŰKÖDIK.

HÚZZA MEG A
TENGELYCSAVART.

08

ALKATRÉSZN
LISTA

A

N°				NÉV
01				M 10X30 HATSZÖGLETŰ CSAVAR
02				10 ALÁTÉT
03				GYŰRŰS GYŰRŰ 10
04				M 10 HATSZÖGLETŰ CSAVAR
05				VÍZTARTÁLY TARTÁLY
06				VÍZTARTÁLY
07				LEVER
08				HOOK
09				ELBOW
10				"T"
11				PENGEVÉDELEM
12				M 8 HATSZÖGLETŰ CSAVAR
13				GYŰRŰGYŰRŰ 8
14				8ASGYŰRŰ
15				M8 X 25 HATSZÖGLETŰ CSAVAR
16				GUMMAT
17				HÁTSÓ KERÉK
18				WING
19				SZÁRNYAS BAR
20				PULLER
21				ALAPKOMPONENSEK
22				POINTER
23				NUT
24				KERÉKPONTOS
25				12-ES ALÁTÉT
26				GYŰRŰS GYŰRŰ
27				M12 HATSZÖGLETŰ CSAVAR
28				DIÓ (MARIPOSA) M10

32

B

N°				NÉV
01				M 10X30 HATSZÖGLETŰ CSAVAR
02				10 ALÁTÉT
03				GYŰRŰS GYŰRŰ 10
04				M 10 HATSZÖGLETŰ CSAVAR
05				VÍZTARTÁLY TARTÁLY
06				VÍZTARTÁLY
07				LEVER
08				HOOK
09				ELBOW
10				"T"
11				PENGEVÉDELEM
12				M 8 HATSZÖGLETŰ CSAVAR

08

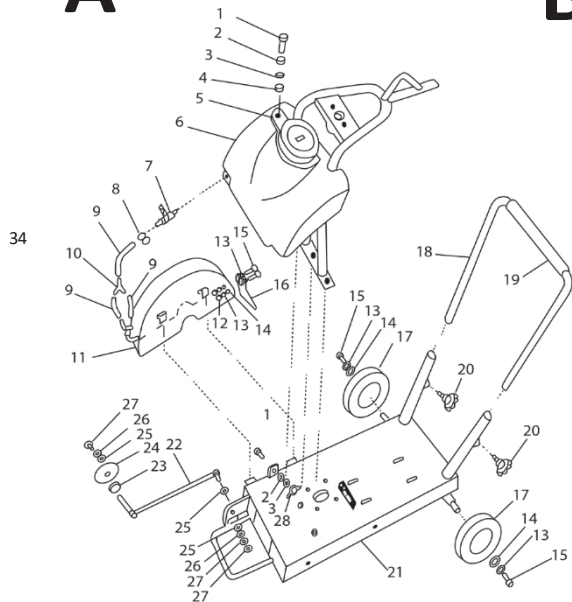
ALKATRÉSZL
LISTA

13					M8 X 25 HATSZÖGLETŰ CSAVAR
14					GUMIMAT
15					HÁTSÓ KERÉK
16					WING
17					SZÁRNYAS BAR
18					PULLER
19					ALAPKOMPONENSEK
20					POINTER
21					NUT
22					KERÉKPONTOS
23					12-ES ALÁTÉT
24					GYŰRŰS GYŰRŰ

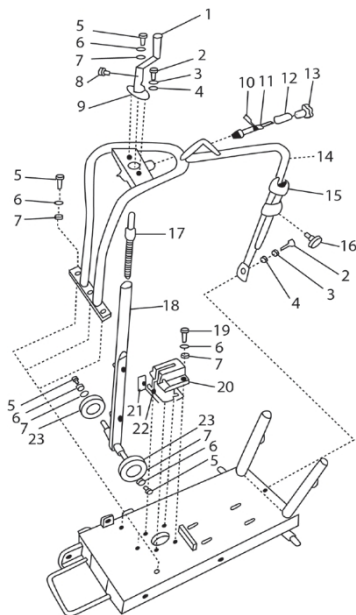
C

N°					NÉV
01					M 10X30 HATSZÖGLETŰ CSAVAR
02					10 ALÁTÉT
03					GYŰRŰS GYŰRŰ 10
04					M 10 HATSZÖGLETŰ CSAVAR
05					VÍZTARTÁLY TARTÁLY
06					VÍZTARTÁLY
07					LEVER
08					HOOK
09					ELBOW
10					"T"
11					PENGEVÉDELEM
12					M 8 HATSZÖGLETŰ CSAVAR
13					GYŰRŰGYŰRŰ 8
14					8-AS GYŰRŰ
15					M8 X 25 HATSZÖGLETŰ CSAVAR
16					GUMIMAT
17					HÁTSÓ KERÉK
18					WING
19					SZÁRNYAS BAR
20					PULLER
21					ALAPKOMPONENSEK
22					POINTER
23					NUT
24					KERÉKPONTOS
25					12-ES ALÁTÉT
26					GYŰRŰS GYŰRŰ
27					M12 HATSZÖGLETŰ CSAVAR

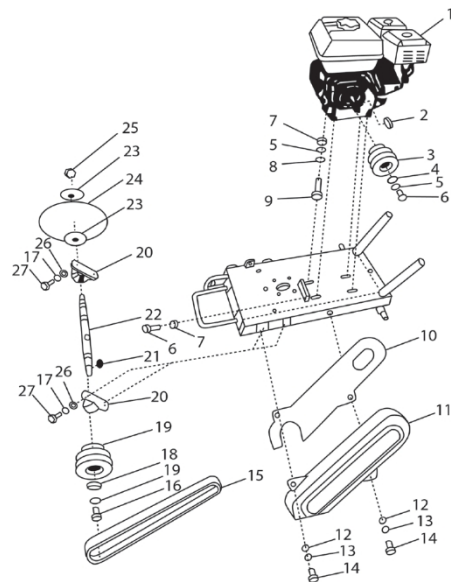
A



B



C



A KAPACITÁSOK, A TELJESÍTMÉNY
ÉS A MÉRÉSEK 10%-OS ELTÉRÉST
MUTATHATNAK.

FENNTARTJA A JOGOT ALEÍRT
INFORMÁCIÓK ÉS A SPECIFIKÁCIÓK
ELŐZETES ÉRTESETÉS NÉLKÜLI
MÓDOSÍTÁSÁRA.

MINDEN MÉRÉS MILLIMÉTERBEN
(MM).

2021-BEN NYOMTATVA

A KATALÓGUS SZERVES VAGY
RÉSZLEGES MÁSOLATA NEM
MEGENGEDETT.

MINDEN JOG FENNTARTVA

SZERZŐI JOG © 2021

